

### **Requisiti di installazione generali. Dalla SCHELL.**

Queste condizioni generali di installazione non sostituiscono le disposizioni di eventuali istruzioni di montaggio in dotazione. Esse fungono da integrazione, sempre valide in aggiunta alle istruzioni di montaggio.

Vale sempre la versione più recente delle norme, dei regolamenti riportati e così via. Inoltre è fondamentale osservare sempre anche le norme integrative in vigore imposte dalle autorità dei relativi paesi/regioni.

Miscelatori e raccordi SCHELL sono costruiti e realizzati conformemente alle norme e prescrizioni tecniche in vigore in Germania e, qualora accessibili, a quelle europee/internazionali. Tutti i prodotti sono concepiti in modo da garantire un funzionamento impeccabile, qualora si rispettino le norme generali riconosciute della tecnica, le disposizioni di installazione come anche le norme per una progettazione, un montaggio, un funzionamento professionali nonché per una manutenzione ordinaria e straordinaria, la riparazione e la cura corrette.

Indicazioni importanti relative a progettazione, costruzione e funzionamento sono reperibili in particolare nelle norme della serie EN 806 "Regole tecniche per installazioni di acqua potabile" e nelle norme integrative specifiche del rispettivo paese, nonché regolamenti come ad esempio, in Germania, le norme nazionali della serie DIN 1988, VDI 6023, del regolamento DVGW e quant'altro.

Durante l'installazione di componenti elettrici o elettronici è assolutamente necessario osservare le disposizioni di installazione in vigore. In particolare, in queste vengono definite particolari zone di protezione e distanze per componenti elettrici da aree a contatto con acqua quando si supera una determinata tensione. In Germania queste zone di protezione sono definite nella serie di norme della DIN VDE 0100.



Qualità dell'acqua

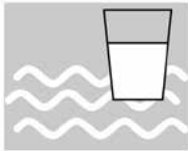
#### **1. Qualità dell'acqua (idoneità)**

I prodotti SCHELL sono adatti per acqua potabile conformemente alla direttiva UE e i regolamenti nazionali sull'acqua potabile che si basano sulla stessa. Per acque di una diversa qualità non sussiste alcuna abilitazione.

Tutti i materiali a contatto con l'acqua utilizzati sono conformi ai criteri di valutazione e alle linee guida dell'Ufficio federale per l'ambiente (UFAM). Questi rispecchiano sostanzialmente i requisiti di molti altri Paesi europei (Approval and Harmonisation – 4 MS Initiative).

Inoltre tutti i materiali non metallici utilizzati da Schell vengono testati sulla minimizzazione di una vegetazione microbiologica (ad es. mediante DVGW W270). A prescindere da questa idoneità igienica dei materiali a contatto con acqua potabile, stando alla EN 806 è necessario eseguire anche la prova d'idoneità di materiali metallici per il relativo caso d'applicazione in conformità con la EN 12502 "Protezione anticorrosione di materiali metallici - Indicazioni per stimare la probabilità di corrosione in sistemi di distribuzione dell'acqua e di accumulo".

Eventualmente, in casi particolari è necessario decidere di utilizzare esclusivamente prodotti realizzati in leghe di ottone con specifiche proprietà come "resistente alla dezincatura". Qualora si presentino casi critici è assolutamente necessario rivolgersi a SCHELL.

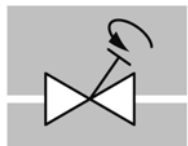


Qualità dell'acqua potabile

## 2. Preservazione della qualità dell'acqua potabile

Progettazione, costruzione, funzionamento e manutenzione di tutti i componenti di un sistema d'acqua potabile incidono sulla qualità di quest'ultima nei punti di prelievo. Alcuni di questi sono di seguito riportati a titolo di esempio:

- Dimensionamento di installazioni d'acqua potabile secondo le esigenze
- Scelta del prodotto considerando la qualità dell'acqua e i materiali
- Utilizzo di componenti con superfici a contatto con l'acqua igienicamente perfette conformemente alla VDI 6023, ad es. controllandone il funzionamento a secco. Da molti anni tutti i prodotti SCHELL vengono testati a secco, ovvero senza contatto con l'acqua.
- Installazione di valvole di sicurezza in ottemperanza con DIN EN 1717, DIN 1988-100 ed EN 806
- Il funzionamento conforme alle norme con un ricambio d'acqua completo e regolare in tutti i punti di prelievo, in linea con la VDI 6023 e all'infuori del campo di validità di questa, ai sensi della EN 806-5
- Pulizia manuale o automatica dell'installazione in caso di interruzioni del funzionamento. Per fare ciò è necessario raccogliere i punti di prelievo in gruppi di pulizia, al fine di raggiungere una velocità di flusso sufficientemente alta che vada almeno da 1,0 a 2,0 m/sec. in tutte le aree di installazione. (cfr. EN 806, DIN 1988-300, VDI 6023).
- Mantenimento delle temperature dell'acqua fredda e calda (PWC e PWH) conformemente alla serie di disposizioni EN806, DIN 1988, DVGW W 551 etc.

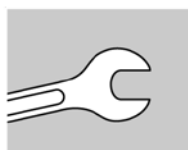


Messa in funzione

## 3. Messa in funzione

Prima della messa in funzione di tutti i prodotti SCHELL è necessario assicurarsi che tutte le tubazioni vengano pulite e che non ci siano particelle d'impurità che possano compromettere la funzione dei miscelatori (vedere EN 806-4). Tutti i punti di collegamento fino ai punti di prelievo sono da sottoporre a una verifica della tenuta e del carico, in conformità con il regolamento. Questo vale per lavori di edificazione, sanificazione ed espansione di tutti i tipi a un'installazione di acqua potabile.

Nel caso di consegna dei prodotti SCHELL in funzione al gestore dell'impianto, è necessario istruire e documentare quest'ultimo in merito alla funzione e anche ai necessari obblighi di manutenzione ai sensi della EN 806-5 (EN 806, VDI 6023). È necessario consegnare tutta la documentazione relativa ai prodotti. Schell inoltre consiglia, al momento della consegna, di informare in forma scritta il gestore relativamente alla necessità di cambiare l'acqua regolarmente e completamente in tutti i punti di prelievo.



Avvertenze per l'installazione

## 4. Avvertenze generali per il montaggio

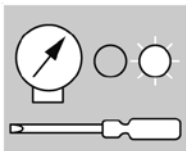
È necessario osservare i diversi gradi di avvertenze presenti nelle istruzioni di montaggio e le indicazioni del produttore. Dove necessario, si consiglia di utilizzare regolatori termostatici per proteggersi da eventuali scottature (ad es. EN 806-2). In molti paesi, i lavori a un'installazione di acqua potabile possono essere eseguiti esclusivamente da imprese di installazione registrate nella lista di installatori di un'azienda di alimentazione dell'acqua. In altri paesi possono essere eseguiti esclusivamente da personale specializzato adatto. Si applicano sempre le disposizioni nazionali.

Per tutti i lavori ai miscelatori è necessario utilizzare attrezzature adeguate (chiavi, cacciaviti, chiavi a brugola etc.) in modo tale da evitare eventuali danneggiamenti alle superfici.

Durante il montaggio non possono essere trasmesse forze eccessive ai componenti ("Code of Practice", codice di condotta per l'installazione riconosciuto dagli specialisti). Molti miscelatori con attacco per elettrodomestici e rubinetti sottolavabo di Schell vengono forniti con ASAG e ASAG-Easy-Ring speciali igienici. Questo materiale di tenuta è di gran lunga superiore dal punto di vista igienico grazie a Teflon (PTFE), prodotto microbiologicamente inerte, nonché ad altri materiali di tenuta come ad es. la canapa. Questi componenti sono ad autotenuta, se trattati osservando le istruzioni di montaggio. Non è consentito applicare un altro materiale di tenuta.

Qualora dei componenti vengano installati senza questo anello di tenuta, è necessario utilizzare altri materiali di tenuta consentiti. Durante l'applicazione del sigillante non è pertanto consentito applicare carichi eccessivi sui punti di collegamento. I miscelatori devono essere fissati alle superfici per chiavi previste. Tensioni provenienti dai sistemi di tubazioni non devono essere trasmesse ai miscelatori.

Si sottolinea che i miscelatori SCHELL possono presentare strumenti in silicone e grassi. Pertanto non ne è consentito l'impiego in imprese di verniciatura.



Indicazioni di manutenzione

#### 5. Indicazioni di manutenzione

Si applicano le indicazioni di manutenzione contenute nei regolamenti in vigore come la EN 806-5 e nelle indicazioni del produttore. Miscelatori e relativi componenti, come altri componenti meccanici, sono soggetti a una naturale usura. Installazioni d'acqua potabile con tutti i miscelatori utilizzati e installati al loro interno, nonché i rispettivi componenti (ad es. regolatore del getto, RV, RB, etc.), sono soggette a obbligo d'ispezione e manutenzione come da EN 806-5. Questo vale in particolare nel caso di installazioni che richiedono una maggiore sicurezza di funzionamento conseguentemente a requisiti igienici (ad es. in cliniche) o anche a una maggiore frequenza d'uso (enti pubblici).

I dispositivi di sicurezza (ad es. valvola di non ritorno, areatore tubo, etc.) sono da sottoporre a ispezione con estrema attenzione e, conformemente alla EN 806 -5, è necessario controllarne la funzione almeno agli intervalli indicati ed eventualmente sostituirli.

Per evitare la formazione di biofilm e il deposito di sedimentazione sui filtri e sul regolatore del getto, occorre pulirli regolarmente o se necessario sostituirli.



Indicazione di manutenzione

#### 6. Indicazione di manutenzione

È fondamentale che i detersivi utilizzati e le misure adottate per i componenti e i miscelatori da pulire siano adeguati. A tal riguardo e ogni qualvolta sia possibile, si dovrebbero scegliere e utilizzare detersivi speciali.

Il valore di pH dei detersivi deve trovarsi nell'intervallo chimicamente neutro (pH 7) e può differire da questo di max. 2 livelli di pH. Mezzi aggressivi o abrasivi, come carta vetrata, panni in microfibra, pagliette in acciaio o spazzole metalliche danneggiano le superfici (ad es. vetrini del sensore, cromature, etc.) e non sono consentiti.

Qualora si utilizzino detersivi, sciacquarli semplicemente con un debole getto d'acqua di lieve entità dai miscelatori e poi asciugarli con un panno morbido e antigraffio.

Non è consentito utilizzare apparecchi a getto di vapore (nebulizzatori dell'acqua) di qualunque sistema e forma costruttiva.

Superfici cromate, in plastica e componenti in ottone possono essere trattati o puliti esclusivamente con detergenti delicati.

Anche per superfici in alluminio anodizzato si utilizzano dei detergenti speciali.

È fondamentale che su superfici in alluminio anodizzato non vengano applicati detergenti in grado di attaccare chimicamente lo strato di alluminio anodizzato. Ad es. fluoruri, cloruri e solfati possono danneggiare lo strato. In caso di dubbi rivolgersi al produttore del detergente.



Influssi esterni

### 7. Protezione da influssi esterni

Le superfici dei miscelatori non possono essere esposte a influssi ambientali aggressivi (ad es. atmosfere contenenti cloro). Influssi atmosferici esterni ad es. nelle vicinanze del mare, in bagni d'acqua salina o installazioni all'aperto, influenzano negativamente la qualità delle superfici dei componenti e, oltre a danni dal punto di vista estetico, compromettono o ostacolano completamente la funzione dei componenti.

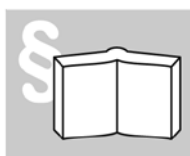


Tutela ambientale

### 8. Tutela ambientale

SHELL utilizza esclusivamente materiali che non influenzano negativamente la qualità dell'acqua potabile. Tutti i processi di produzione sono predisposti a tutela delle risorse disponibili. Inoltre l'ottone è un materiale facilmente riciclabile. I materiali di imballaggio utilizzati, vecchi prodotti e componenti dovrebbero essere riutilizzati rispettivamente in base al differente tipo di materiale. Devono essere rispettate le disposizioni nazionali. Batterie e componenti elettronici appartengono ai rifiuti speciali. Una volta terminata la loro durata utile, devono essere riconsegnati agli appositi punti vendita (legge ElektroG tedesca) o presso centri di raccolta pubblici.

I miscelatori SHELL sono ideali per un funzionamento ottimizzato e a risparmio idrico. Tuttavia i requisiti relativi all'igiene dell'acqua potabile presentano una maggiore priorità.



Norme e disposizioni

### 9. Norme e disposizioni

Si devono sempre rispettare le norme di installazione e le disposizioni in vigore nonché le norme generali riconosciute della tecnica. È fondamentale osservare le condizioni tecniche di allacciamento delle rispettive aziende competenti fornitrici di elettricità e acqua! Per i miscelatori a comando elettronico rispettare le aree di sicurezza (bassa tensione).

Occorre accertarsi che correnti esterne e campi magnetici non compromettano negativamente la funzione dei sistemi di comando elettronici. Per i componenti elettronici è necessario inoltre osservare le "Condizioni generali sull'installazione elettrica. Di Schell" ([www.schell.eu](http://www.schell.eu)). Rispettare le istruzioni di montaggio e le istruzioni per l'uso di SHELL. Attenersi alle avvertenze.



Protezione da scottature

### 10. Indicazioni operative generali

Miscelatori e installazioni sono da progettare, installare, mettere in funzione e sottoporre a manutenzione in modo da non procurare danni a persone (ad es. pericolo di scottature da acqua bollente) o ad altri apparecchi circostanti.

Aggiornato al: Dicembre 2021